

LETMON

Rider Dźwiękowy

Aktualizacja 20.03.2017r



Rider Dźwiękowy

PROSIMY O UWAŻNE ZAPOZNANIE SIĘ Z NINIEJSZYM DOKUMENTEM, KTÓRY JEST INTEGRALNĄ CZĘŚCIĄ UMOWY. WSZELKIE ZMIANY WYMAGAJĄ WCZEŚNIEJSZEGO USTALENIA Z MANAGEREM LUB REALIZATOREM ZESPOŁU (minimum na tydzień przed koncertem!!!)

SCENA

- koncert plenerowy: min. **12x10m**, scena odpowiednio zabezpieczona przed wiatrem i deszczem z trzech stron.
- koncert klubowy: min. **7x6m**.
- wymagane są dwa podesty: **2m x 3m**(perkusja), o wysokości 50cm
2m x 2m(instr. klawiszowe), o wysokości 30cm

SYSTEM FOH

System nagłośnieniowy powinien charakteryzować się mocą adekwatną do wielkości terenu lub sali koncertowej na których odbędzie się koncert. Powinien ponadto równomiernie pokrywać dźwiękiem cały obszar widowni, być bezwzględnie uziemiony oraz wolny od szumów i przydźwięków sieciowych.

W przypadku koncertów plenerowych akceptujemy tylko i wyłącznie systemy liniowo wyrównane zawieszane na wysokości 10m nad ziemią, poza światłem sceny!!, w konfiguracji L-R-SUB (dystrybucja sygnałów AES lub Analog - bezpośrednio z konsoly Midas PRO2C w procesor zarządzający systemem).

System musi zostać zaprojektowany tak, aby (po dokonaniu korekcji częstotliwościowej) miał zdolność do wyemitowania w odległości 35m od sceny (FOH) ciśnienia akustycznego na poziomie nie mniejszym niż 106dB stereo program. Sektor bezpośrednio przy scenie "Front Fill" musi być nagłośniony głośnikami tej samej marki co główny system. W przypadku trybun bocznych wymagany jest również separatywny system głośników " Outfill".

Akceptujemy następujące systemy liniowe: L-acoustics (seria K1, K2 ,Kara, JBL (seria VTX) D&B Audiotechnik (seria J, Q), Adamson (seria Y), Meyer Sound (seria Milo, Mica), Nexo (seria GeoT, GeoD), GTO (seria Outline), Electro-Voice (seria XLC / amping seria TG), Pol-Audio (seria SLA-210 / amping Powersoft, LabGruppen).



Rider Dźwiękowy

KONSOLETA FOH

Zespół LemON pracuje na własnej konsolce MIDAS PRO2C, której wykorzystanie należy opłacić bezpośrednio managerowi zespołu. Firma nagłośnieniowa musi zapewnić 3 skrzętki CAT 5E długości 50m.

Konsoleta powinna być usytuowana centralnie w osi sceny, odpowiednio zabezpieczona, na podeście o wysokości max. 30cm. Niedopuszczalne jest ustawianie konsoly np.: pod balkonem, pod ścianą, z tyłu systemu... Pomiędzy konsolą FOH a sceną musi znajdować się ciąg komunikacyjny, dzięki któremu realizator frontowy w każdej chwili będzie miał możliwość przemieszczenia się między tymi dwoma punktami. Prosimy o zapewnienie Case'a wysokości ok 80cm w namiocie FOH.

Prosimy o niestosowanie wysłón tylnych i bocznych reżyserki, a jeśli zajdzie taka konieczność prosimy o użycie w tym celu materiałów neutralnych akustycznie.

SYSTEM MONITOROWY

Zespół przywozi własną konsolę monitorową (nieodpłatnie).

Stanowisko monitorowe musi znajdować się z **lewej** strony sceny (patrząc na scenę od strony widowni), **poza jej światłem!!**, musi być ponadto **bezwzględnie** zabezpieczone przed padającym i zacinającym deszczem oraz innymi zjawiskami atmosferycznymi. Potrzebujemy w nim 2mx2m przestrzeni wyłącznie do naszej dyspozycji. Zespół przyjeżdża również z własnym kompletem monitorów dusznych Sennheiser EW300 G3 IEM, pracujących w paśmie A (516-558MHz). Firma nagłośnieniowa zapewnia 3szt. monitorów podłogowych, usytuowanych na środku sceny, spętanych ze sobą w jedną wysłkę typu AUX. Prosimy o usunięcie ze sceny wszystkich pozostałych głośników monitorowych na czas koncertu zespołu. Akceptujemy monitory podłogowe takie jak: D&B Max, L-Acoustics 115XT, Adamson M-15, JBL M20, M22, Pol-Audio MP115-500 CX.

ZASILANIE

Do zasilania aparatury nagłośnieniowej organizator koncertu powinien zapewnić odpowiedniej mocy agregat prądowórczy. Użycie stacjonarnego przyłącza energetycznego wymaga wyraźnej akceptacji firmy nagłośnieniowej. Napięcie dostarczane do zasilania nagłośnienia oraz niezbędne dla prawidłowej pracy urządzeń BACK-LINE zespołu LemON musi być stabilne, nie niższe niż 220V.

W przypadku uszkodzenia sprzętu (załącznik z backline zespołu) w wyniku zmian napięcia prądu na scenie - koszt naprawy ponosi organizator.



Rider Dźwiękowy

Zarówno w czasie montażu, próby dźwięku jak i samego koncertu absolutnie niezbędna jest ciągła obecność przynajmniej dwóch techników sceny oraz realizatorów frontowego, monitorowego z ramienia firmy obsługującej imprezę, znających biegle specyfikę dostarczonej aparatury, pozostających do dyspozycji techniki Zespołu. Technicy muszą dysponować kablami XLR (50szt-kolor czarny) oraz stabilnymi statywami (preferowane DYNAWID 6xdł, 6xkr).

INPUT LIST

Lp.	Źródło	Omikrofonowanie (własne)	Technika Zapewnia
1	Sub Kick	---	XLR + Short Stand
2	BD In	Shure Beta 52	XLR
3	Snare Top	Heil	XLR + Short Stand
4	Snare Bottom	A-T ATM-350	XLR
5	Snare II	A-T ATM-350	XLR
6	Tom I	Heil	XLR
7	Tom II	Heil	XLR
8	Tom III	Heil	XLR
9	Overhead L	A-T AT4040	XLR
10	Overhead R	A-T AT4040	XLR
11	Hi-Hat	AKG C-535	XLR
12	Bass Line	---	XLR
13	Bass Mic	Sennheiser MD-421	XLR + Short Stand
14	El. Guitar	EV RE-320	XLR + Short Stand
15	El. Guitar	EV RE-320	XLR + Short Stand
16	Ac.Guitar Piotr	DiBox	XLR
17	Nord L	DiBox	XLR
18	Nord R	DiBox	XLR
19	Kronos L	DiBox	XLR
20	Kronos R	DiBox	XLR
21	Igor Piano L (front)	DiBox	XLR
22	Igor Piano R (front)	DiBox	XLR
23	Vocal IGOR 1	Beyerdynamic TG1000	XLR
24	Vocal TOMASZ	Electro-Voice N/D 967	XLR + Long Stand
25	LOOP L	DiBox	XLR
26	LOOP R	DiBox	XLR
27	SPDS L	DiBox	XLR
28	SPDS R	DiBox	XLR
29	CLICK	DiBox	XLR
30	Snare II (key riser)	A-T ATM-350	XLR

LemON

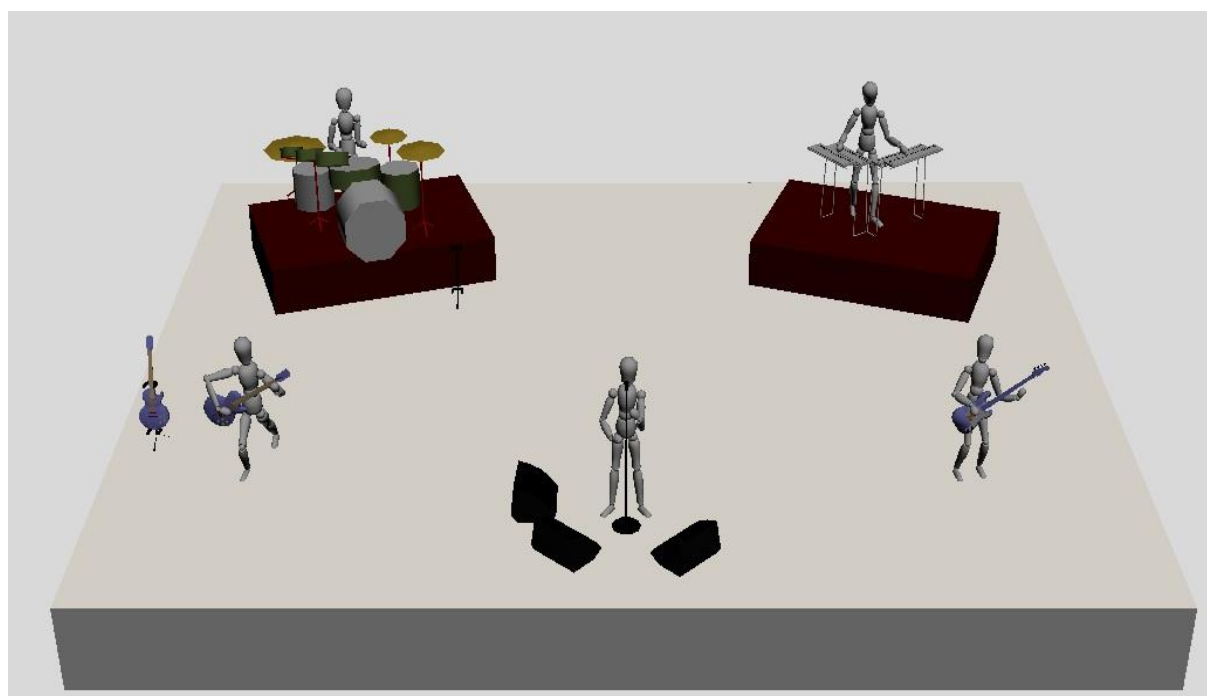
Rider Dźwiękowy

EKRAN AKUSTYCZNY

Organizator zapewnia stabilny ekran akustyczny (5 elementów) –
(Ustawiony na podeście perkusyjnym).

Wszystkie kanały, przeloty (tj. skrętki, XLR, stageboxy, omikrofonowanie itp.) opisane w riderze są zarezerwowane wyłącznie dla zespołu **LemON**. Pozostali artyści, prezenterzy, itp. wymagają dodatkowego zestawu przelotów, urządzeń lub konsol.

Stage Plan



Po zapoznaniu się z riderem zespołu prosimy o kontakt telefoniczny z realizatorem (najpóźniej 14 dni przed planowanym koncertem) zespołu w celu sprecyzowania listy kanałów wejściowych, ponieważ mogą w niej nastąpić niewielkie zmiany. Zespół dopuszcza możliwość niewielkich odstępstw od wyżej wymienionych wymogów technicznych, w takim przypadku **konieczna jest** jednak konsultacja i akceptacja ich przez realizatora dźwięku zespołu LemON.



Rider Dźwiękowy

Zespół potrzebuje 180 minut na zainstalowanie się na scenie oraz soundcheck. W czasie próby zespołu LemON na scenie nie mogą przebywać osoby trzecie oraz nie mogą odbywać się na niej żadne formy artystyczne, konkursy itd...). Przerwa pomiędzy próbą a koncertem nie powinna być krótsza niż 60 min.

Organizator ponosi pełną odpowiedzialność za bezpieczeństwo artystów, realizatorów, ekipy technicznej oraz sprzętu zespołu LemON.

Kontakt:

Realizator dźwięku:

Piotr Sawicki

Tel: +48 606 493 521, mail: sawkeros@gmail.com

Tour Manager:

Magdalena Mendakiewicz

Tel: +48 881 661 033, mail: magda@lem-on.pl

Sugerowane Firmy Nagłośnieniowe:

Sabo-Music www.sabo-music.com

Fotis Sound www.fotissound.com

GMB Pro Sound www.gmbprosound.pl

Gigant Sound www.gigantsound.com.pl